

ANALIZE DENDROCRONOLOGICE LA CULELE DIN GROȘERIA (GORJ) ȘI ZĂTRENI (VÂLCEA)

ILEANA BURNICHIOIU*, BOGLÁRKA TÓTH**

În anii 2017 și 2023, laboratorul Anno Domini Dendrolab din Miercurea Ciuc a analizat mostre de lemn conservat în structurile a două cule: cea existentă la Groșerea și cea din cadrul ansamblului rezidențial de la Zătreni (Vâlcea) (fig. 1). Acestea reprezintă primele investigații realizate de laborator în arealul subcarpatic și, totodată, primele analize dendrocronologice publicate în România pentru locuința fortificată, structurată pe verticală, înrudită cu exemplare istorice sud-dunărene, pe care o numim „culă”¹.

Pentru primul caz au fost prelevate 30 de eșantioane, iar în al doilea, 16. În paginile următoare aducem în atenție surse încă nevalorificate, atribuirii eronate și detalii constructive relevante (îndeosebi pentru cazul de la Groșerea), apoi confruntăm rezultatele analizelor cu o serie de teze anterioare privind etapele constructive și apartenența ambelor cule, formulând concluzii și direcții noi de investigație menite să conducă la o cunoaștere mai aprofundată a lor și a tipului de arhitectură pe care îl reprezintă.

În cazul culelor din sudul țării există o acumulare istoriografică semnificativă din punct de vedere cantitativ, care cuprinde coordonatele majore ale fenomenului: arealul de răspândire (Oltenia și parțial Muntenia), caracteristicile arhitecturale, tipologice și funcționale, vârful de popularitate (presupus în veacurile XVIII-XIX, până la întărirea autorității statale în regiune) și o serie de legături cu grupurile sociale care le puteau genera și întreține. Cu toate acestea, o serie de aspecte care au potențialul de a remodela interpretări consacrate, cum sunt cele privind vechimea și etapele de construcție, apartenența la structuri de locuire și apărare mai complexe sau relația directă cu inițiatorii și proprietarii lor succesivi nu au suficiente analize și interpretări fundamentate pe cronologii absolute.

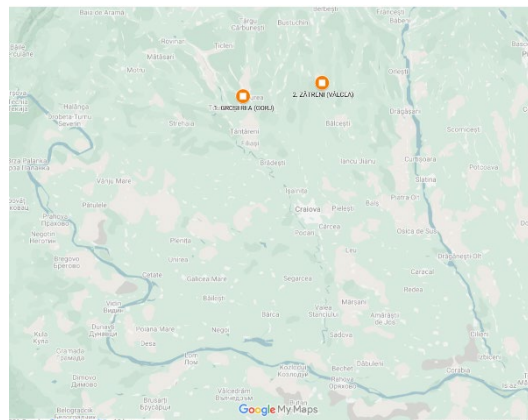


Fig. 1. Așezările Groșerea și Zătreni.

Lipsa documentelor care să ofere informații directe despre construcții și foști proprietari sau comanditari, preluarea necritică a tradițiilor locale, absența investigațiilor arheologice și perpetuarea interpretărilor din istoriografia veche mențin incertitudinile și controversesele, fără a le soluționa. Se impune, așadar, recursul la discipline și metode complementare de documentare și investigație științifică,

* Conferențiar universitar, dr., Universitatea „1 Decembrie 1918” din Alba Iulia; ileana.burnichioiu@uab.ro.

** Cercetător independent, Budapesta, colaborator Anno Domini Dendrolab, Miercurea Ciuc; tothboglarka1@yahoo.com.

¹ Denumirea derivă din turcescul „kule” („turn”), subiect deja discutat în literatura de specialitate.

atât pentru verificarea informațiilor deja vehiculate, cât și pentru obținerea unor date noi, mai solide și mai durabile. În situațiile în care lemnul istoric nu a fost compromis de intemperii, spolieri sau intervenții de restaurare și reconstrucție, dendrocronologia – metodă care a început să fie testată și la sud de Carpați – oferă o posibilă soluție. Ca metodă de datare absolută, aceasta permite stabilirea vârstei și a perioadei de tăiere a lemnului utilizat în structuri istorice, aducând astfel repere noi pentru vechime și etape².

Prezentul studiu își propune să vină în întâmpinarea proiectelor de restaurare și valorificare viitoare a celor două cule și să stimuleze cercetarea monumentelor într-un cadru cronologic mai riguros, prin coroborarea rezultatelor dendrocronologice (sau a altor analize de laborator capabile să furnizeze datări absolute pentru materiale) cu date istorice primare și secundare (scrise și vizuale, evaluate critic).

Greu accesibile și dificil de întreținut, multe dintre aceste turnuri cu trei-patru niveluri – concepute pentru locuire, apărare (temporară sau permanentă) și reprezentare – au fost abandonate treptat de proprietari sau tratate inadecvat de la naționalizare până în prezent. În consecință, numărul li s-a redus drastic și numai o parte dintre cele prezentate în literatura secolului trecut mai există astăzi *in situ*³. Clasarea în *Lista Monumentelor Istorice (LMI)* nu le-a asigurat o protecție suficientă. Nici măcar eforturile de popularizare și includerea pe *Lista Indicativă UNESCO* (încă din 1991) a șase dintre ele nu au declanșat la timp proiecte de restaurare. Spre exemplu, cula din Groșerea (fig. 2) s-a degradat accelerat după scoaterea din circuitul muzeal (după 1990) și retrocedarea către moștenitorii Crăsnarilor⁴, iar colapsul monumentului a fost evitat abia în 2023, odată cu refacerea acoperișului (fig. 13)⁵.



Fig. 2. Cula de la Groșerea în 2023, înainte de intervenție și de prelevarea probelor de lemn.

² Mai pe larg despre aspecte metodologice: Bogdan Ilieș, Boglárka Tóth, Patrick Chiroiu, „Primele investigații dendrocronologice extinse la bisericile de lemn din Sălaj (2018-2023)”, în prezentul volum, 117-119.

³ Spre exemplu, în 2011, Silvia Costiuc aprecia că trei sferturi dintre ele au dispărut („The Culas in Oltenia”, *Actas del Séptimo Congreso Nacional de Historia de la Construcción: Santiago de Compostela, 26-29 octubre de 2011*, ed. Santiago Huerta Fernández et al. (Madrid: Instituto Juan de Herrera, 2011), 283-294.

⁴ Cula a fost retrocedată în 2006, dar proprietarul (I. V. Theodorescu) a decedat în 2016.

⁵ Cu acea ocazie, la solicitarea Asociației MONUMENTUM, a fost realizat și un studiu istoric (Ileana Burnichioiu).

Culele din Groșerea

Groșerea (*Groșari, Groșarea, Groșeri, Groșere*⁶) este un sat din stânga Jiului, la sud de Aninoasa, dezvoltat la confluența Văilor Groșerea și Gilortului, menționat încă de la sfârșitul secolului al XVI-lea⁷. Mai târziu, în 1831, aici sunt înregistrați moșnenii popa Niță și Grigorie Groșoreanu cu cetașii lor⁸.

Pentru arhitectura locului nu am identificat izvoare până la așa-zisa „Hartă Specht” (1790-1791), unde sunt indicate doar câteva case și o biserică⁹. Biserica poate fi cea dedicată Sf. Arhangheli („Sf. Voievozi”), pentru care avem două repere istorice importante: unul de la 1808, anul unui înveliș de pictură parietală interioară cu inscripții explicative și ctitori: vistiernicul Barbu Cocoș cu soția Dumitrana și familia lor, alături de mulți alți donatori; altul, de la 1822, din pictura exterioară, unde există a doua reprezentare a lui Barbu, de data aceasta călare, drept căpitan de panduri¹⁰. Însă, datele istorice oferite de învelișurile pictate ale acestei ctitorii colective, deși foarte valoroase, nu constituie surse directe pentru culele așezării.

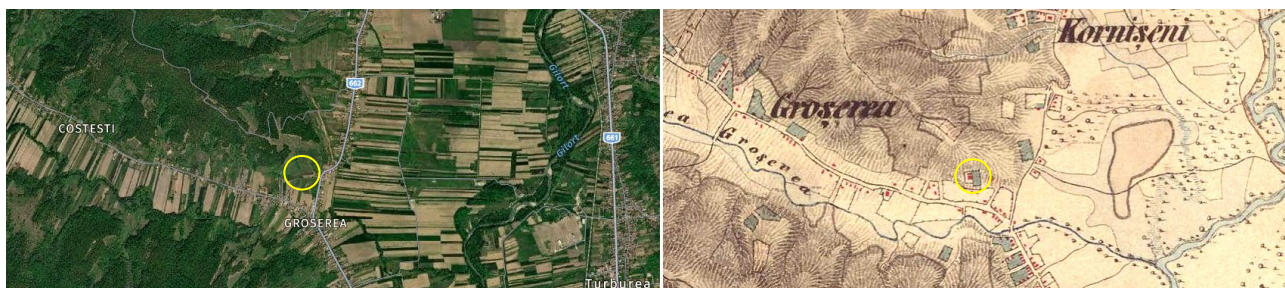


Fig. 3. Satul și Valea Groșerea cu poziția Culei Crăsnaru. Vedere satelitară și ridicare topografică din 1855-1859¹¹.

Pentru subiectul de față, primul reper documentar relevant identificat până acum este ridicarea topografică militară din anii 1855-1859, coordonată de August von Fligely, pe care este ușor de recunoscut Cula Crăsnaru, deși contextul i s-a modificat în timp (fig. 3, 4/a-b).

⁶ Câteva exemple și explicația numelui, legată de „groșar” – paznicul celor închiși la gros (= temniță, arest), la Ecaterina Mihăilă, „Note etimologice. *Dicționarul toponimic al României. Oltenia (DTRC), vol. 3, Fonetice și Dialectologie XXVII* (2008): 191-192.

⁷ În 1594, spre exemplu, este pomenit popa Lazăr, dar și Voica din Groșerea, nepoata banului Dobromir (*Documenta Romaniae Historica, serie B, Țara Românească*, vol. XI (București: Editura Academiei RSR, 1975, doc. 82, 130).

⁸ Cu moșia stăpânită „de-a valma”. Ion Donat, Ion Pătroi și Dinică Ciobotea, *Catagrafia obștească a Țării Românești din 1831* (Craiova: Helios, 1999), 53.

⁹ Arcanum Maps (Mapire), „Lesser and Greater Wallachia (Oltenia and Muntenia)” (1790) [BIIIa_302], accesat la 20.05.2023. Satul Groșerea nu apare la Friedrich Wilhelm von Bauer, *Mémoires historiques et géographiques sur la Valachie: avec un prospectus d'un atlas géographique & militaire de la dernière guerre entre la Russie & la Porte ottomane*, À Francfort et Leipsic, chez Henry-Louis Broenner, 1778.

¹⁰ Spre exemplu, Nicolae Stoicescu, *Bibliografia localităților și monumentelor feudale din România, I – Țara Românească (Muntenia, Oltenia și Dobrogea), Vol. 1: A-M* (Craiova, Editura Mitropoliei Olteniei, 1970), 353-354; Marinoiu, Iulian Cămui, *Biserici monumente istorice din Gorj cu pictură murală exterioară* (Târgu Jiu, Editura Măiastra, 2016), 133-135, 140.

¹¹ Arcanum Maps (Mapire), „Wallachia - Second Military Survey of the Habsburg Empire”, accesat la 2.02.2023.



Fig. 4. Cula Crăsnaru în ridicarea topografică din 1855-1859 (a) și într-un plan de situație din 1962 (b)¹².

Cula Crăsnaru nu a fost singura locuință-turn din Groșerea: în primele două decenii ale secolului XX, în sat existau încă două cule din zidărie, ale căror amplasamente pot fi astăzi doar aproximativ reperate topografic. Una, denumită „C. Popescu Groșereanu”, a fost descrisă ca având trei niveluri, foisor de zid și o galerie cu stâlpi ciopliți cu barda și a fost datată cu aproximație la începutul secolului al XIX-lea de Alexandru Ștefulescu¹³. Datele acestui autor permit înțelegerea, în linii mari, a organizării spațiilor și a altor aspecte utile studiului comparativ. Alta, cunoscută drept Cula „Popii Ioan”, este documentată prin fotografiile realizate de Ion Voinescu (1910)¹⁴ și are un mic text însoțit de ilustrații (schițe sumare ale etajelor I și II, alături de o fotografie) în raportul lui Virgiliu Drăghiceanu (1921). Cel din urmă autor notează despre vecinătatea dintre biserică și Cula „Popii Ioan”, dar și despre faptul că ambele cule vizitate la Groșerea erau amenințate chiar de intenția proprietarilor de a-și ridica alte case din materialele lor¹⁵.

Confuzii între culele de la Groșerea și cele din alte așezări pot fi întâlnite la Alexandru Tzigara-Samurcaș (1907)¹⁶, Nicolae Ghika Budești (1936)¹⁷ sau în arhiva veche a INP, unde două vederi din unghiuri diferite ale Culei Săvoiu din Borăscu (astăzi dispărută) au fost etichetate cu „Groșerea”¹⁸. În publicația semnată de Ion Voinescu (1914), Cula „Popii Ioan” este menționată drept „Cula Cocoș”¹⁹, iar în arhiva online Tzigara-Samurcaș cula de la Lupoia (dispărută) este atribuită, de asemenea, Groșerii²⁰.

¹² Iancu Atanasescu, <https://culturalia.ro/search/e71672de-a64e-40df-89e3-eb36729606dd/view> (accesat în 20.02.2023).

¹³ „Din trecutul Gorjului. Satele dispărute. Satele care și-au schimbat numele. Configurația Gorjului. Culele”, *Buletinul Societății Geografice. Române* XXVIII, 1 (1907): 146. Respectiva culă nu s-ar fi aflat departe de cea numită „Crăsnaru”. Radu Crețeanu, Sarmiza Crețeanu, *Culele din România* (București: Meridiane, 1969), 31.

¹⁴ În Arhiva Institutului Național al Patrimoniului (INP), Fototeca Direcției Monumentelor Istorice (DMI), <https://culturalia.ro/search/64cd3471-d14b-4f2a-93cf-c264d1ae27fc/view>, accesat în 2.07.2023).

¹⁵ Virgiliu Drăghiceanu, „Monumentele Olteniei. Raport din anul 1921”, *Buletinul Comisiunii Monumentelor Istorice* XXIV (1931): 109.

¹⁶ „Arta în România”, *Convorbiri literare* 41, 1 (1907): 97; *Lucafărul* 18 (1909): 406.

¹⁷ Nicolae Ghika Budești, „Evoluția arhitecturii în Muntenia și în Oltenia. Partea a IV-a. Noul stil din veacul al XVIII-lea”, *Buletinul Comisiunii Monumentelor Istorice* XXIX (1936), fig. 1045, 1049.

¹⁸ Confuzia s-a perpetuat până în zilele noastre (spre ex., la Ioan Godea, *Culele din România. Tezaur de arhitectură europeană*, Timișoara: Editura de Vest, fig. 25).

¹⁹ *Monumente de artă țărănească* (București: Institutul de Arte Grafice Carol Göbl, 1914), no. 12.

²⁰ <https://tzigara-samurcas.uauim.ro/en/architecture-settlement/romania/gj/> (accesată în 12.08.2023).

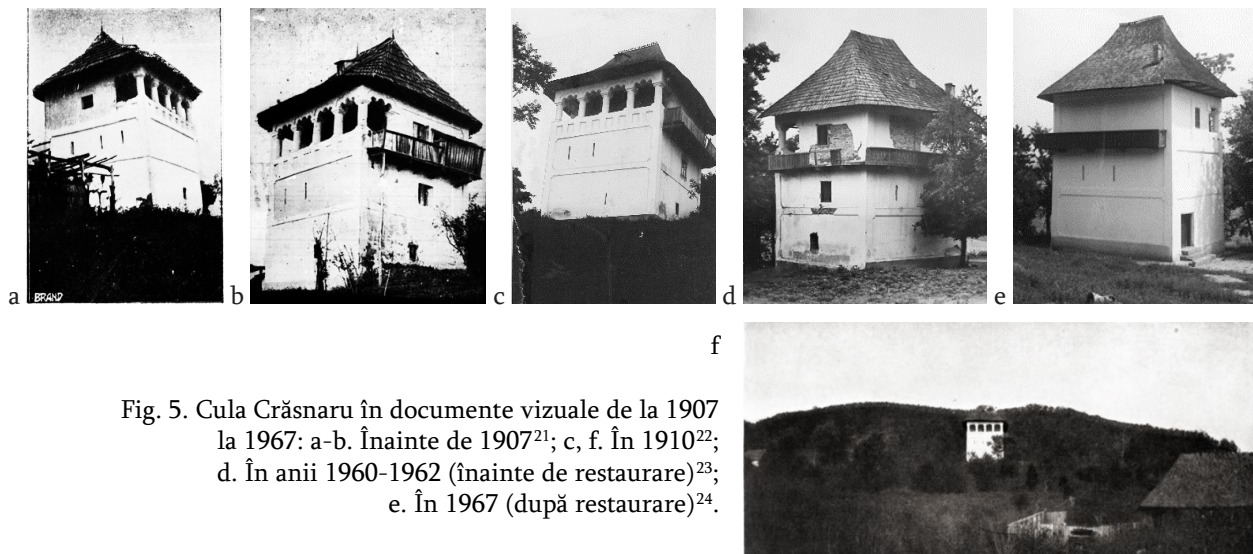


Fig. 5. Cula Crăsnaru în documente vizuale de la 1907 la 1967: a-b. Înainte de 1907²¹; c, f. În 1910²²; d. În anii 1960-1962 (înainte de restaurare)²³; e. În 1967 (după restaurare)²⁴.

Cula Crăsnaru

În literatură circulă variate denumiri pentru această culă („Cocoș Crăsnaru”, „Săvoiu” etc.), fapt care produce diverse confuzii. Asupra lor vom reveni, aici rămânând să punctăm doar că înainte de naționalizare a aparținut familiei Crăsnaru²⁵ și a fost oficializată cu acest nume în *LMI* încă din 1955²⁶.

Silueta monumentului este vizibilă de la distanță, pe panta unui deal din dreapta Văii Gilortului, la nord de sat, de unde are o deschidere amplă către sud și est (fig. 3, 5/f). Dar din tot ce s-a figurat la 1855-1859 (fig. 4/a) – o gospodărie cu două cadre rectangulare sugerând existența unei curți în jurul construcției de zidărie (roșu plin) și a unei grădini (verde), fiecare cu o delimitare din lemn (negru), s-a păstrat doar cula. Acum are la N-V ruina unei clădiri cu un singur nivel, cu verandă spre sud, prezentată de multe surse postbelice drept fosta școală (fig. 6).



Fig. 6. Ruina de la nord-vest de culă (2023).

²¹ Publicate la Tzigara-Samurcaș, „Arta în România”, 93; <https://tzigara-samurcas.uauim.ro/en/architecture-settlement/romania/gj/> (accesată în 14.08.2023).

²² I. Voinescu, <https://culturalia.ro/search/14fd2f72-0cf4-4875-bdbc-74ab67bc87c1/view> (accesată în 14.08.2023); Idem, *Monumente de artă țărănească*, no. 8.

²³ Gheorghe Marin, <https://culturalia.ro/search/077f3d5a-36a0-4747-86bc-21a00477201f/view> (accesată în 14.08.2023).

²⁴ Radu Crețeanu, <https://culturalia.ro/search/d5614b70-a237-4a0e-b0cd-c848c3692c16/view> (accesată în 14.08.2023).

²⁵ Drăghiceanu, „Monumentele Olteniei. Raport”, 108.

²⁶ https://www.cultura.ro/wp-content/uploads/old_cultura/files/inline-files/LMI-GJ.pdf, accesat în 2.07.2023.

Anterior, potrivit lui Drăghiceanu, aici ar fi fost casa Crăsnarilor²⁷. Într-o schiță din 1962, la nr. 1 este cula, la 2-3 școala și o anexă, iar la nr. 4 o locuință cu fântână (fig. 4/b)²⁸.

La momentul descinderii în teren, la începutul anului 2023, cula se afla într-o stare foarte critică (fig. 2). Învelitoarea de șindrilă nu mai asigura protecție, iar apa se infiltra până la parter, provocând degradarea planșeelor, zidărilor, scărilor, galeriei, tencuielilor etc. Două arcade de la foisor erau deja prăbușite, iar a treia era în precolaps; ultimul planșeu căzuse împreună cu piese din șarpantă, trecerea spre ultimul nivel era putredă, iar intrarea era liberă, fără canaturi de ușă²⁹. Degradarea accelerată și pericolul reprezentat pentru vizitatorii neavizați au impus urgentarea documentației și a intervenției, în principal pentru refacerea acoperișului, a arcadelor trilobate și a unor trepte, dar și pentru securizarea accesului.

Proiectul a beneficiat de o colaborare cu GRAPHEIN pentru scanarea 3D³⁰. Astfel, a ieșit mai clar în evidență că laturile edificiului sunt aproape egale, însă „pătratul perfect” (din descrierile anterioare) are de fapt o deformare spre romb, trădând o trasare empirică în teren (fig. 7).

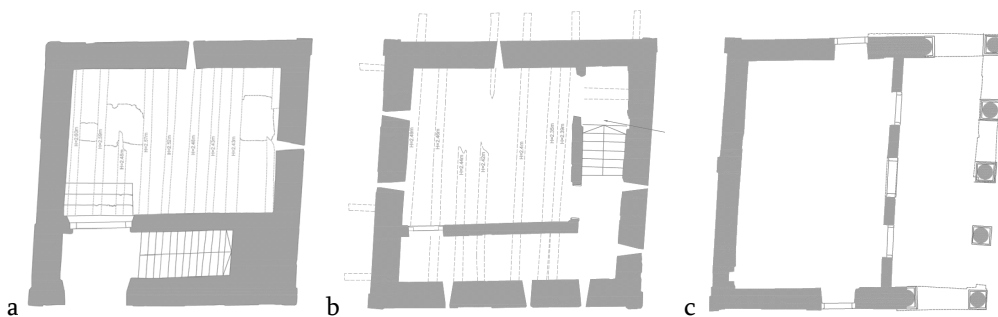


Fig. 7. Planurile parterului și ale etajelor.

Construcția are 12,50 m înălțime și se dezvoltă pe verticală cu trei niveluri masive de zidărie, ultimul prevăzut cu un foisor pe latura sudică. Intrarea dreptunghiulară (1,80 m lățime), astăzi fără canaturi de ușă, este amplasată în jumătatea nordică a laturii vestice. Dintr-un hol de mici dimensiuni se accede atât în încăperea de la parter (6,57-6,00 × 4,67-4,27 m), cât și spre casa scării care duce la etaj; tavanul de deasupra holului are lemnul aparent, iar pe fețele pereților, se disting urmele unui zid îngust (demolat).

La parter, pe est și sud sunt două deschideri cu evazări la interior și fante verticale înguste spre exterior; forme similare apar la etaj, însă cu altă distribuție și număr (7). Tot la etaj, ziduri de 27-30 cm grosime, în care se deschid trei goluri (total sau parțial lipsite de tâmplărie), delimitează o cameră de cca 5,47 × 4,50 m careia i-a fost asociat un mic spațiu rectangular pe vest. Din fața camerei, o scară din lemn asigura accesul la etajul II: mai întâi în foisorul de 6,30 × 2,15 m, apoi într-o încăpere de 6,30 × 4,20 m, cu

²⁷ Drăghiceanu, „Monumentele Olteniei. Raport”, 108.

²⁸ Nu este de exclus ca fântâna să fie cea redată cu nuanță roșiatică la est de culă în ridicarea topografică din 1855-1859 (fig. 4/a).

²⁹ Ultimul canat, aruncat în iarbă, a fost fotografiat de Ștefan Bociocat în 2006 (informație Luiza Zamora).

³⁰ Prelucrarea releveelor (2D) a revenit Asociației MONUMENTUM (arh. Andreea Năprădean).

trei deschideri pe sud (ușă și ferestre) și câte o fereastră dreptunghiulară pe est și vest (în ax). Deschiderile foișorului, cu arcade trilobate sprijinite pe stâlpi scunzi și solidarizate cu tiranți din lemn, sunt organizate astfel: patru pe sud, una pe est și alta pe vest. Sub nivelul coloanelor, un parapet din zidărie continuu pe sud și vest, a fost întrerupt pentru trecerea la o galerie din lemn, astăzi degradată (fig. 5/b, 7/c).

Planșeul ultimului nivel este complet compromis, atât din cauza acțiunii apei, cât și din cauza prăbușirii elementelor degradate ale acoperișului. Șarpanta de formă piramidală a fost realizată din stejar, cu o fermă principală, două ferme secundare și semifirme. Sistemul de rigidizare longitudinal a fost alcătuit din cosoroabe duble, montate pe conturul culei. Căpriorii au fost rezemați pe cosoroabe, iar aruncătorii au fost prelungiți pentru susținerea unei streșini ample; câțiva aruncători de pe latura estică prezintă profilaturi pe părțile vizibile de jos, din galerie. Elementele au fost prelucrate prin cioplire și asamblate cu îmbinări dulgherești de tipul creșării, teșirii și cepuirii. Învelitoarea a fost realizată din șită și a fost montată pe lați cu coajă și alburn, de dimensiuni inegale și curbate³¹.

Grosimea zidurilor perimetrare scade ușor de la parter (90 cm) către ultimul nivel (70-75 cm). Cota de fundare s-a găsit la adâncimi de 0,80 m - 0,90 m - 1,05 m³². La bază, zidurile au un soclu de ciment, iar pereții sunt străpuși de tiranți din fier (din timpul restaurării coordonate de I. Atanasescu). Tencuielile vechi (de var, nisip și pietriș) și zugrăvelile cu alb s-au pierdut pe unele suprafețe până la cărămidă, atât la exterior, cât și la interior, sau prezintă diverse niveluri de degradare (desprinderi de suport, fisuri etc.)³³. Pe latura estică este evidentă o tasare diferențiată, asizele de cărămidă fiind mai înclinate spre sud. Fisuri și degradări ale zidăriei apar în multe locuri, dar neșeseri de material au fost observate în colțul S-V al încăperii de la parter (spre scară). Modificările golurilor sunt deocamdată evidente la parter, atât la intrare, cât și la cele două ferestre. Acolo unde tencuiala este mai subțire (la parter) sau este puternic degradată, suprafețele expun o zidărie doar aparent omogenă. Până acum am notat două serii de cărămidă manuală: de 23-25 × 5,5-6 × 13-14 cm (spre exemplu, la parter, în N și S) și de 27 × 5,5-6 × 13,5-14 cm (la etajul I, pe exterior, pe latura E și în foișor)³⁴. Pe fațadele fără galerie din lemn, trecerile de nivel sunt marcate printr-un grup de cinci asize de cărămidă. De asemenea, lateralele (în întregime) și zonele mediane de la etajul II sunt articulate prin pilaștri din cărămidă, iar la intersecția acestora cu brăurile orizontale au fost montate bucăți de cărămidă rotunjită (sferturi de disc). Au rezultat astfel, pe registre, panouri rectangulare care dau impresia unor decorații în tencuială. La primul nivel, pilaștrii (cu reparații contemporane) ating 40-45 cm lățime. O atenție sporită, încă din etapa zidirii, a primit zona foișorului. La bază, pe laturile de sud și vest, în dreptul fiecărei arcade trilobate, au fost create câte două panouri dreptunghiulare, verticale, ușor adâncite în zidăria de cărămidă (raportul este de două panouri la o arcadă).

³¹ Pentru alte observații legate de resturile șarpantei: UTILITAS, *Cula Crăsnaru: intervenție de punere în siguranță în primă urgență a Culei Crăsnaru, din sat Groșerea. Expertiză tehnică, nr. 463/2023*, ms, 2023, 21-22. Elementele bine păstrate, demontate cu atenție și numerotate, au fost refolosite la reconstituirea șarpantei la sol, așa cum a recomandat și expertiza tehnică (fig. 13).

³² GEOTEST STUD SRL, *Studiu geotehnic*, nr. 92, 9 iunie 2023, ms.

³³ Studiarea sistematică a materialului de construcție și a țeserilor de zidărie va fi posibilă doar în timpul unui șantier de restaurare.

³⁴ Dimensiuni similare celor din a doua serie au fost găsite și la ruina alăturată, care a aparținut familiei Crăsnarilor (fosta școală).

Trecerea în revistă a elementelor păstrate astăzi de Cula Crăsnaru și raportarea situației la descrierile și ilustrațiile autorilor care au cercetat-o anterior în teren – mai ales Wilhelm von Janecke (1918)³⁵, V. Drăghiceanu (1921)³⁶ și I. Atanasescu (1962-1967)³⁷ – evidențiază pierderi numeroase petrecute în timp. De aceea, un viitor proiect de restaurare și reintegrare într-un circuit de vizitare ar avea nevoie să valorifice aceste indicii anterioare restaurării din secolul XX. Ridicarea topografică militară (fig. 3, 4/a), textele și fotografiile vechi (fig. 5) se dovedesc foarte utile pentru urmărirea evoluției structurii în general și a acoperișului (cu o învelitoare mai veche, de draniță lungă de cca. 90 cm, cu ciocârlani la coamă și lucarnă pe sud), dar și a golurilor, ornamentelor de fațade, a galeriei din lemn (închisă parțial la un moment dat, pe jumătatea nordică), a evoluției camerelor, scârilor, tâmplăriilor etc.

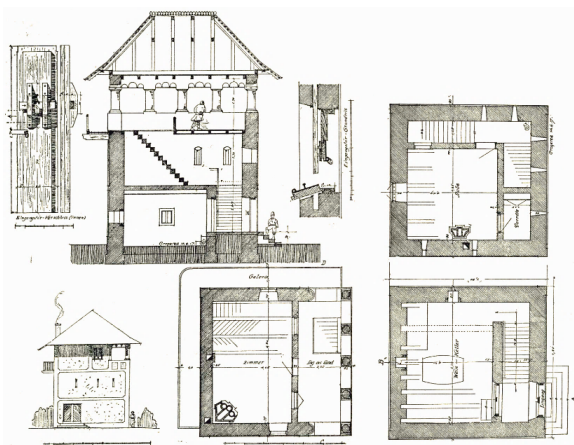


Fig. 8. Schițele lui Janecke (Abb. 91-92).

Materialul ilustrativ publicat de Janecke constituie o excepție în rândul documentațiilor vechi dedicate culelor, acesta înregistrând atât structura de zidărie, cât și organizarea spațiilor (cu depozitare la primul nivel și locuire la nivelurile superioare), pozițiile și dimensiunile golurilor, dotările din lemn (planșee, scări, galerie, uși cu detalii, care între timp au dispărut), sistemul de încălzire cu sobe și coș (demolate) (fig. 8). Pe de altă parte, și informațiile sale au nevoie de verificări. Spre exemplu, în desenul parterului, zidul scării este mai scurt spre sud, iar pivnița și spațiul de sub scară par să fi

comunicat între ele. Meterezele de la parter aveau altă formă, cea de astăzi fiind rezultatul restaurării din 1966. De asemenea, fereastra estică de la etajul I este mai largă, iar ferestrele camerei etajului II, de pe laturile estică și vestică, nu sunt în ax ca astăzi (fig. 7, 8).

³⁵ *Das Rumanische Bauern- und Bojarenhaus* (Bukarest, König Carol-Verlag, 1918), tradus și în limba română: *Casa țărănească și casa boierească din România* (București: Editura Casei Școalelor, 1932). Despre acest autor, vezi https://glass-portal.hier-im-netz.de/hs/g-l/jaenecke_wilhelm.htm, accesat în 22.05.2023.

³⁶ Drăghiceanu, „Monumentele Olteniei. Raport”, 108.

³⁷ Înainte de restaurare, I. Atanasescu scria: „Cula fiind părăsită și nelocuită, localnicii au sustras tâmplăria (uși și cercevele) și dușumele și au scos și înfundarea tavanului etajului II, afară de asta nefiind întreținută, coșul s-a prăbușit în parte rupînd învelitoarea de șită și astfel apele de ploaie pătrunzînd prin acoperiș au produs putrezirea lemnăriei șarpantei și grinzilor tavanelor” (Arhiva INP, Fond DMI, dos. *Cula Groșerea*, „Memoriu istoric descriptiv” la *Proiect privind lucrările de consolidare, întreținere și restaurare a Culei Crăsnarilor din comuna Groșerea*, 18.06.1964 și dos. *Cula Crăsnaru din Groșerea, com. Aninoasa, jud. Gorj*, 1962-1964, 3).

Analiza dendrocronologică

Probele din lemn au fost prelevate după verificarea surselor arhivistice și observarea zidăriei (material și tehnică de construcție, neșeseri). Cu un burghiu special au fost extrase în total 30 de mostre de la: parter – intrare și planșeu (probele 1-10); trepte de scară spre etajul I (11-13); etajul I – grinzi de planșeu și tocure de ușă (14-20); etajul II – grinzi de planșeu și cosoroabă (21-24); pod – șarpantă (25-30) (tab. 1, fig. 11, 12)³⁸. Pe baza caracteristicilor secțiunilor transversale, s-a stabilit că toate probele sunt de stejar³⁹. În cadrul lor, s-au identificat două grupuri de material: *1s*, alcătuit din probe recoltate de la primul nivel până la șarpantă, din grinzi foarte lungi (tab. 1: 1-4, 7-9, 14-30; fig. 11, 12). Seria unită/medie a probelor de lemn (*0368001s*) are 236 inele/ani și a putut fi datată cu valori mari cu ajutorul cronologiilor de stejar din Transilvania: $t=9.18$, $G=66.0/99.9\%$; $t=9.68$, $G=64.5/99.9\%$. Acest grup arată că înălțarea culei s-ar fi putut petrece în iarna 1814/1815 sau în perioada imediat următoare (fig. 12).

Al doilea grup, *2s*, este alcătuit din mostre prelevate din lintelul intrării în culă, de la o grindă din interiorul parterului (S) și de la treptele scării (tab. 1 și fig. 11: 5-6, 10-13). Seria (*0368002s*) este formată din copaci mai tineri, iar obținerea datărilor a fost posibilă abia după studierea a opt probe de la așa-zisa culă din Larga (jud. Gorj). Prin combinarea seturilor furnizate de cele opt probe (din același orizont cronologic), s-a obținut o serie medie de 67 de ani pentru stejar, care se datează (pe baza seriilor medii din clădirile cercetate la sud de Carpați) între 1792 și 1858 (cod 0388000s). Această medie cu valori ridicate corespunde seriei de 107 ani din grupul *2s* al culei din Groșerea (*0368002s*), care este media probelor 5-6 și 10-13. Acordul arată că seria medie din Groșerea se datează între anii 1792 și 1898. Valorile comparației: $t = 8,30$, $G = 75,8/99,9\%$. Pentru cele două seturi de date medii există 67 de ani comuni.

Tabelul I⁴⁰.

Nr.	Descrierea probelor	Specia	Nr. de inele, alburn	WK, FP	Poziția sincronă	Datarea
1.	Parter, grindă exterioară peste intrarea V, (17 × 17 cm)	Q	205 (19)	-	1606-1810	Câțiva ani după 1810

³⁸ Prelevare de probe: István Botár, Denis Walgraffe; analize de laborator: Boglárka Tóth.

³⁹ Dintre toate, doar proba 19 s-a dovedit inutilizabilă pentru analiză, având mai puțin de 31 de inele anuale.

⁴⁰ Q = stejar (*Quercus sp.*). WK = Waldkante, înseamnă că proba a păstrat ultimul inel anual și poate fi datată cu o precizie de jumătate de an; FP = fâșia de primăvară, prin urmare, copacul ar fi fost doborât vara. Poziția sincronă = datarea absolută a primului și ultimului inel anual. Datarea = anul sau perioada de doborâre a copacului din care provine proba. În tabele (I-II) este marcată existența inelului ultim de creștere, de la exterior (WK). În aceste cazuri, datarea poate avea o precizie mai mare: dacă în inelul din WK se poate observa doar fâșia de creștere de primăvară (FP) atunci copacul a fost tăiat în sezonul de vegetație (primăvară-vară). Dacă inelul este complet și conține inclusiv fâșia târzie, atunci copacul a fost doborât după perioada de vegetație. Dacă inelul exterior WK a lipsit, atunci pentru determinarea anului de doborâre am estimat datarea folosind media inelelor, de 15 ± 2 inele de alburn stabilită pentru Transilvania. În acest caz, datarea indică doar o limită a intervalului posibil de doborâre. Dacă proba nu a conținut nici măcar inele de alburn (dispărute din cauza deteriorării biologice sau a îndepărtării intenționate în timpul prelucrării grinzii), atunci pe baza ultimului inel măsurat a fost posibilă o datare de tip *post quem*.

Analize dendrocronologice la culele din Groșerea (Gorj) și Zătreni (Vâlcea)

2.	Grinda interioară la intrarea V (13 × 38 cm)	Q	170 (-)	-	1606-1775	În jur/după 1778
3.	Hol, grinda de planșeu S (8 × 25 cm)	Q	185 (12)	-	1616-1800	Câțiva ani după 1800
4.	Hol, a 2-a grindă de planșeu, S (8 × 38 cm)	Q	127 (14)	-	1677-1803	Câțiva ani după 1803
5.	Parter , lintelul ușii interioare (13 × 40 cm)	Q	84 (8)	-	1810-1893	În jur de 1898-1902
6.	Pragul ușii interioare (18×40 cm)	Q	77 (17)	-	1822-1898	Câțiva ani după 1898
7.	Încăperea de la parter/„beci” - prima grindă de planșeu dinspre N (24 × 25 cm)	Q	212 (19)	-	1599-1810	Câțiva ani după 1810
8.	A 2-a grindă de planșeu dinspre N (24 × 25 cm)	Q	209 (4)	-	1591-1799	În jur de 1808-1812
9.	A 4-a grindă de planșeu dinspre N (21 × 24 cm)	Q	218 (-)	-	1579-1796	În jur/după 1809
10.	A 8-a grindă de planșeu dinspre N (27 × 33 cm)	Q	70 (2)	-	1817-1886	În jur de 1897-1901
11.	Scara spre etajul I , prima treaptă de jos (14 × 23 cm)	Q	33 (1)	-	1808-1840	În jur de/după 1853
12.	Treapta 2 (14 × 22 cm)	Q	50 (?)	-	1792-1841	În jur de/după 1854
13.	Treapta 12 (16 ×? cm)	Q	49 (-)	-	1801-1849	În jur de/după 1862
14.	Etajul I , grinda 1 de planșeu dinspre N (24 × 25 cm)	Q	217 (19)	WK	1598-1814	Iarna 1814/1815
15.	A 3-a grindă de planșeu dinspre N (25 × 25 cm)	Q	140 (-)	-	1593-1732	În jur/după 1745
16.	A 5-a grindă de planșeu dinspre N (21 × 26 cm)	Q	215 (16)	-	1597-1811	Câțiva ani după 1811
17.	A 6-a grindă de planșeu dinspre N (25 × 27 cm)	Q	210 (19)	-	1603-1812	Câțiva ani după 1812
18.	Element din ușă NV (11 × 15 cm)	Q	64 (-)	-	1707-1770	În jur/după 1783
19.	Element din ușă colțul NV (10 × 14 cm)	Q	26 (-)	-	-	-
20.	Pragul ușii din colțul NV (9 × 13 cm)	Q	188 (-)	-	1588-1775	În jur/după 1788
21.	Etajul II , grinda de la baza parapetului S (20 × 25 cm)	Q	220 (8)	-	1586-1805	În jur de 1810-1814
22.	A 4-a grindă de planșeu dinspre V, cu teșituri pe colțuri (12 × 20 cm)	Q	98 (-)	-	1671-1768	În jur/după 1781
23.	A 5-a grindă de planșeu dinspre V, teșituri pe colțuri (13 × 21 cm)	Q	210 (-)	-	1581-1790	În jur/după 1803
24.	A 2-a grindă de planșeu dinspre V, teșituri pe colțuri (13 × 22 cm)	Q	115 (-)	-	1648-1762	În jur/după 1775
25.	Șarpantă , cosoroaba N, interior (12 × 30 cm)	Q	160 (25)	WK?	1655-1814	Iarna 1814/1815
26.	Latura N, primul căprior dinspre V (12 × 12 cm)	Q	180 (-)	-	1617-1796	În jur/după 1809
27.	Cosoroaba V, interior (16 × 27 cm)	Q	130 (-)	-	1663-1792	În jur/după 1805
28.	Latura V, căpriorul S (13 × 13 cm)	Q	118 (-)	-	1677-1794	În jur/după 1807
29.	Latura E, căpriorul din mijloc (12 × 12 cm)	Q	169 (20)	-	1640-1808	Câțiva ani după 1808
30.	Cosoroaba E, interior (13 × 28 cm)	Q	196 (-)	-	1591-1786	În jur/după 1799



Fig. 9. Intrările în culă și în pivniță: probele 1 (grupa 1s) și 5 (grupa 2s) (Anno Domini Dendrolab, 2023).



Fig. 10. a, c-d: probele 14, 21 și 25 (grupa 1s); b. consola galeriei exterioare încastrată în zidărie și care se îmbină la interior cu grinda probei 14 (Anno Domini Dendrolab, 2023).

Analize dendrocronologice la culele din Groșerea (Gorj) și Zătreni (Vâlcea)

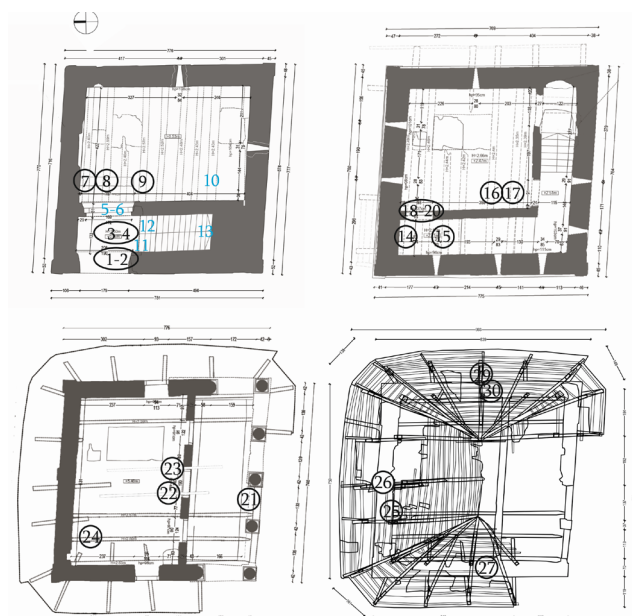


Fig. 11. Distribuția probelor din grupele 1s și 2s pe cele patru niveluri ale culei.

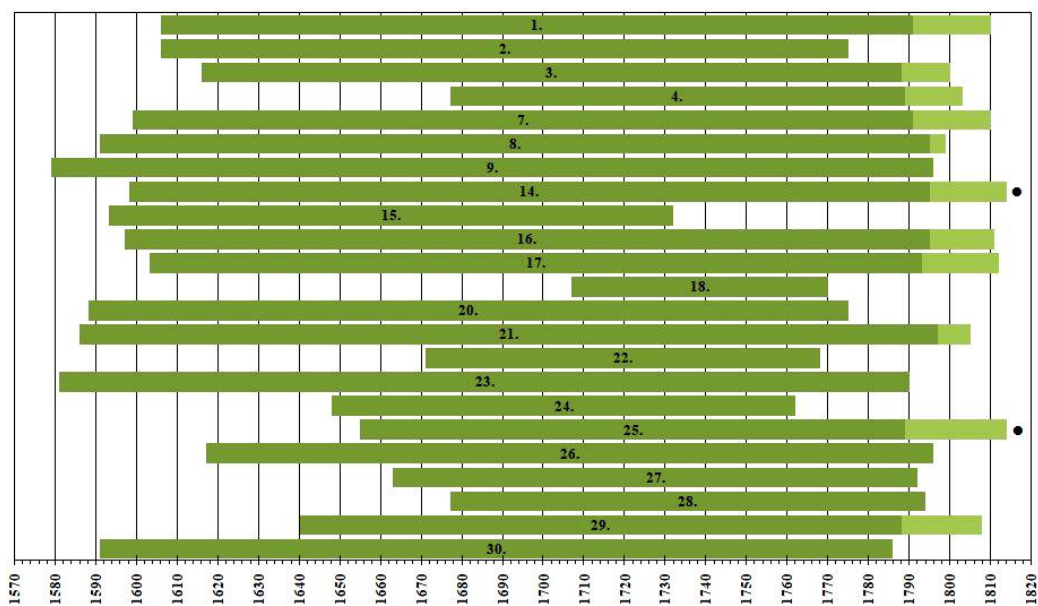


Fig. 12. Relația cronologică a elementelor datate la Groșerea (grupa 1s)
(verde închis: duramen, verde deschis: inele de alburn, ●: WK).



Fig. 13. Cula Crăsnaru în timpul și la finalul intervenției de refacere a acoperișului (Eugen Vaida, 2023).

Vechime, evoluție constructivă și probleme de atribuire

Datările obținute pentru cele două loturi de probe analizate permit formularea unor observații noi privind vechimea și evoluția constructivă a culei de la Groșerea. În primul rând, piesele cele mai târzii din primul lot, datate în iarna 1814/1815 (tab. 1, fig. 12), indică faptul că ridicarea edificiului nu poate fi anterioară acestui moment și poate fi plasată, cel mai probabil, în perioada imediat următoare.

Încă din prima fază de construcție, edificiul a avut caracterul unei locuințe-turn: o bază cu elemente defensive și o zonă superioară destinată locuirii și supravegherii, deschisă spre un foisor sudic continuat de o galerie pe laturile de est și nord. Această interpretare este susținută mai ales de probele 14 și 21, provenite din lemn încastrat de la început în zidărie (fig. 10/a-b, c).

Analiza dendrocronologică impune, așadar, revizuirea datării tradiționale a monumentului și plasarea ridicării sale în deceniul al II-lea din secolul al XIX-lea. În aceste condiții, datările anterioare, bazate pe aproximări genealogice și extrapolări din tabloul votiv al bisericii – în jurul/după 1750 și în a doua jumătate a secolului al XVIII-lea⁴¹ sau circa 1808⁴² – nu mai pot fi menținute. De asemenea, trebuie

⁴¹ Care se regăsesc la Alexandru Ștefulescu, *Gorjul istoric și pitoresc* (Târgu-Jiu: N.D. Milosescu, 1904), LXVIII-LXIX; Idem, „Din trecutul Gorjului. Satele dispărute”, 145; Tzigara-Samurcaș „Arta în România”, 93; Janecke, *Das Rumanische Bauern- und Bojarenhaus*, 61, 64; Ștefan Balș, „Vechi locuințe boierești din Gorj”, *Studii și cercetări de istoria artei* 1, 3-4 (1954): 86; 305; Ion Foçșeneanu, „Trei cule din Oltenia”, *Arhitectura R.P.R.*, 4 (1963): 58-59; Crețeanu, Crețeanu, *Culele*, 29; Vasile Drăguț, *Dicționar enciclopedic de artă medievală românească* (București: Editura Științifică și Enciclopedică, 1976), 157; Grigore Ionescu, *Arhitectura pe teritoriul României de-a lungul veacurilor* (București: Editura Academiei RSR, 1981); Teodor Octavian Gheorghiu, *Arhitectura medievală de apărare din România* (București: Editura Tehnică, 1985), 453; *Cule. Casele fortificate între fală și ruină* (București: Igloo Media, 2014), 82 etc. În *LMI* apare cu datare în secolul al XVIII-lea: https://temp-18-250.cimec.ro/images/LMI/LMI-2010_GJ.pdf, accesat în 12.04.2023.

⁴² Drăghiceanu credea că „Biserica Groșera prin pisania sa ni servește la lămurirea datei când s`au făcut culele” și a notat despre Cula Crăsnaru că: „A fost ridicată la 1808, sau poate la sfârșitul secolului al XVIII-lea, de dumnealui Vistierul Barbul Cocoș”

să fie păstrate rezerve și față de informația preluată din memoria locală, recurentă în bibliografia monumentului, potrivit căreia edificiul ar fi fost refăcut după o distrugere petrecută în 1801⁴³. În schimb, presupusa intervenție din 1898, care ar fi urmat unei distrugerii cauzate de incendiu/trăsnet⁴⁴, primește o oarecare confirmare din analiza probelor 5, 6 și 10, prelevate de la parter (tab. 1) și din observarea unei urme de ardere la una dintre cosoroabe – CS4, de pe latura nordică.

Datele noi pot redeschide și discuțiile privind fondatorul culei, inițiatorii intervențiilor ulterioare, deținătorii proprietății și denumirile atribuite monumentului de-a lungul timpului. Este vorba despre un subiect complex, insuficient clarificat în lipsa unor documente explicite și a unor genealogii rigurose întocmite. Până în prezent, cula a fost asociată cu mai mulți presupuși deținători, de aceea o putem întâlni sub diverse nume: „Cocoș”, „Crăsnaru(l)”, „Săvoiu” etc.; le vom trece în revistă, pe scurt, din perspectiva surselor primare disponibile.

Primele două denumiri derivă din presupusa legătură dintre Barbu Cocoș și culă, teză prezentă în literatura de specialitate până în anii '60 ai secolului trecut. Această asociere nu a fost însă susținută de surse directe, ci a rezultat din extrapolarea rolului de ctitor (principal) pe care Barbu Cocoș l-a avut la biserica din Groșerea⁴⁵. Acolo, el este pomenit ca vistiernic și căpitan de panduri, apare în două reprezentări și are numele înscris de două ori în pictura murală: o dată în tabloul votiv din 1808 și a doua oară în friza pictată pe exterior în 1822⁴⁶.

După corelarea analizei dendrocronologice cu alte surse disponibile (arhivistice și epigrafice), putem constata că monumentul a fost contemporan cu Barbu Cocoș, dar nu cunoaștem încă documente directe care să arate că ambele construcții (aflate la distanță una de alta) erau în proprietatea familiei sale sau că a avut un rol determinant în ridicarea culei. Prin urmare, identitatea fondatorului culei de la Groșerea rămâne, în continuare, o problemă deschisă. În schimb, motivul și urgența apărării pot fi deduse pe baza unui suport documentar relativ bogat, care arată că perioada de până în 1821 (inclusiv) a fost una marcată de conflicte și calamități: războaie, ocupații armate, impuneri fiscale și revolte, foamete, ciumă etc.⁴⁷. Și mai relevant pentru cazul de față pare să fie faptul că în decembrie 1814 a izbucnit revolta pandurilor împotriva impunerilor

(„Monumentele Olteniei. Raport”, 108-109). Anul 1808 fost preluat cu aproximație sau cu semnul întrebării și de alți autori: Stoicescu, *Bibliografia*, I (A-M), 353 etc.

⁴³ Crețeanu, Crețeanu, *Culele*, 29; Iancu Atanasescu, Valeriu Grama. *Culele din Oltenia* (Craiova: Editura Scrisul Românesc, 1974), 85.

⁴⁴ Spre ex., Crețeanu, Crețeanu, *Culele*, 29; Atanasescu, Grama, *Culele*, 85. La alt autor, distrugerea ar fi fost provocată de cutremur (Cămui, „Culele din Gorj”, 335).

⁴⁵ Drăghiceanu, „Monumentele Olteniei. Raport”, 109. Vezi și nota 42.

⁴⁶ Diverse lecturi și imagini ale inscripțiilor bisericii: Drăghiceanu, „Monumentele Olteniei. Raport”, 109; Marinoiu, Cămui, *Biserici monumente istorice din Gorj*, 133-134; Vasile Marinoiu, „Câteva aspecte privind situația județului Gorj în timpul pregătirii și desfășurării revoluției de la 1821 condusă de Tudor Vladimirescu”, *LITUA. Studii și cercetări* XXIII (2021), 198, n. 19, fig. 12-13.

⁴⁷ Alexei Agachi, „Războiul ruso-turc din anii 1806-1812 și ocupația militară rusă a Moldovei și Țării Românești. Anexarea Basarabiei la Imperiul Rus în 1812”, *Revista Militară* 2, 12 (2014): 91-120; Daniel Dieaconu, „Panduri, arnăuți, haiduci și tâlhari la 1821”, *Muzeul Național* XXVI (2014): 45-58; Marcela Mrejeru, „Pandurii în secolul fanariot, între haiducie și revoluție”, *Litua. Studii și cercetări* 23 (2021): 149-158; Bogdan-Vlad Vătavu, „«Hoție și rebelie» – banditismul în vremea Zaverii de la 1821”, *Studia Universitatis Cibiniensis. Series Historica* 19 (2022): 53-77.

fiscale decise de domnitorul Caragea, în februarie 1815 au sosit trupele turcești pentru a o înăbuși, iar restul anului a fost marcat de revolta turcilor adalâi, a sârbilor și a grupării lui Iordache Olimpiotul⁴⁸.

Un nume vehiculat pentru culă încă de la începuturile istoriografiei sale este „Cocoș Crăsnaru”. În acest caz, a contat popularizarea lui de către Al. Ștefulescu (1904, 1907)⁴⁹, care a considerat (dar fără să invoce surse arhivistice) că un Achil Crăsnaru ar fi fost, după mamă, nepotul lui Barbu Cocoș și ar fi ajuns astfel în proprietatea culei.

Părțile lizibile ale inscripțiilor parietale din 1808 și 1822, conservate la biserica din Groșerea (singurele documente cunoscute până acum despre familia lui Cocoș), nu par să cuprindă și numele Crăsnaru. Doar pe o icoană cu Maica Domnului din aceeași biserică, cu inscripția parțial descifrată, nedată, care probabil a fost donată postum de Ghiță Crăsnaru, găsim o legătură: „...Barbu vistier. Au plătit coconu Ghiță Crăsnaru”⁵⁰. Același Ghiță Crăsnaru a fost identificat într-un act din 1835, unde se spune că era căsătorit cu Lucsandra (probabil Ruxandra), fiica lui Barbu Cocoș. Tot acolo a fost menționat și un fiu al aceluiași Cocoș⁵¹.

Pe de altă parte, în catagrafiile din 1829-1831 cele două familii, Cocoș și Crăsnaru, nu apar cu proprietăți la Groșerea, fiind înregistrată atunci doar devălmășia a două ramuri de moșneni Groșoreanu (sau Groșoreanu, nume dat și unei cule dispărute)⁵².

Ulterior, la Groșerea apar și alți membri ai familiei Crăsnaru, însă deocamdată au fost identificați doar în legătură cu moșii și cu alte motive, nu ca proprietari ai culei: Ghiță și Achil, în 1867, 1872, 1882⁵³; apoi un alt Achil, în 1892 și 1900⁵⁴ etc. Abia cu raportul lui V. Drăghiceanu (1921, dar publicat după un deceniu) avem informații directe, acesta menționând intervenții constructive asupra culei inițiate de o doamnă din familia Crăsnaru (al cărei prenume nu-l pomenește): „Casa e locuită de o pioasă doamnă, pătrunsă de sfințenia lucrurilor ce le moștenește, d-na Crăsnaru, care a și restaurat cula cu toată vrednicia, păstrând chiar urmele gloanțelor trase de zaverгии sau eteriști și de haiduci asupra zidurilor casei”⁵⁵. Informația este consonantă cu memoria locală, care a păstrat amintirea posesiunii Crăsnarilor asupra culei

⁴⁸ I. Neacșu, „Revolta pandurilor din decembrie 1814-februarie 1815”, *Studii. Revistă de Istorie* X (1957): 133-142; Alexandru Vianu, „Despre legăturile dintre revolta adaliilor, răscoala sârbilor și acțiunea organizată de Iordache Olimpiotul în vara anului 1815 în Țara Românească”, *Romanoslavica* XI (1965): 117-123.

⁴⁹ Alexandru Ștefulescu, *Gorjul istoric și pitoresc* (Târgu-Jiu: N.D. Milosescu, 1904), LXVIII-LXIX; Idem, „Din trecutul Gorjului. Satele dispărute”, 145; Tzigara-Samurcaș, „Arta în România”, 93 sau Drăghiceanu, „Monumentele Olteniei. Raport”, 108 etc.

⁵⁰ Marinioiu, Cămui, *Biserici monumente istorice din Gorj*, 134.

⁵¹ *Serviciul Arhivelor Naționale Istoric Centrale*, Fond „Casa Comercială «Frații Nanni»”, 1800-1848, 1825-1839, II. A.39. Din același document reiese că Barbu Cocoș avea și un fiu.

⁵² Un Barbu Crăsnaru, care era însă fiul unui Dumitrache, este menționat în 1831 (în completarea catagrafiei din 1829); ca și alții din familia Crăsnaru, au apărut fără vreun loc de rezidență și fără moșii: Ioan C. Filitti, „Catagrafie oficială de toți boerii Țării Românești la 1829”, *Revista Arhivelor* 2, 4-5 (1927-1929), 345.

⁵³ *Românul* 11, 15 aprilie 1867, 314; „Anunț”, *Românul* 16, 9 decembrie 1872, 1048; *Românul* 26, 17 septembrie 1882, 669.

⁵⁴ Ioan Vasiliu Năsturel, *Dicționar geografic al județului Gorj* (București: Tipografia Toma Vasilescu, 1892), 169; George Ioan Lahovari, C. I. Brătianu, Grigore G. Tocilescu, ed., *Marele dicționar geografic al României: alcătuit și prelucrat după dicționarele parțiale pe județe*, vol. 3 (București: Stab. Grafic J. V. Socecă, 1900), 651.

⁵⁵ Drăghiceanu, „Monumentele Olteniei. Raport”, 108.

(cu ultimul proprietar, Geo/Gheorghe Crăsnaru)⁵⁶, a casei cu anexe din apropiere și a morii de la intrarea în sat, de dinaintea naționalizării.

Un alt nume dat culei, încă în circulație, se leagă de familia Săvoiu. În anii `60, arhitectul Iancu Atanasescu, cel care a întocmit fișe de evidență pentru DMI și apoi a elaborat proiectul pentru restaurarea culei desfășurată în anii 1966-1967⁵⁷, a sesizat o serie de inconsecvențe în istoriografia mai veche. Ulterior, când i-a apărut sinteza din 1974, în coautorat cu Valeriu Grama, a scris că Barbu Cocoș nu ar fi avut nimic în comun cu ridicarea culei din Groșerea și că aceasta ar fi de atribuit lui Costache Săvoiu, zis „Surcel”, care ar fi dăruit-o ca dotă fiicei sale, Elena, la căsătoria cu Achil Crăsnaru. Actul de dotă ar fi fost din anul 1796⁵⁸.

Autorii nu au adus însă argumente solide, bazate pe surse arhivistice, pentru noua lor teorie. Așa că, după ce s-au mai acumulat date, denumirea și asocierea directă cu familia Săvoiu au fost contestate de Marcela Mrejeru în 2014⁵⁹. Între timp, contraargumentele s-au multiplicat. Costache Săvoiu, zis „Surcel”, a avut într-adevăr și o fiică cu numele Elena, însă a trăit în secolul al XIX-lea și nu putea face o donație în 1796. De asemenea, centrul patrimonial al familiei Săvoiu a fost în alt sat, Borăscu (jud. Gorj), unde familia a ridicat inclusiv o culă. Mai mult, cele două testamente ale familiei Săvoiu, din 1832 și 1878⁶⁰, nu par să conțină informații despre moșteniri la Groșerea, iar dendrocronologia arată că ridicarea culei de la Groșerea este ulterioară presupusului act de dotă din 1796. Prin urmare, fondarea ei de către un membru al familiei Săvoiu nu poate fi susținută în stadiul actual al cercetării⁶¹.

Cula de la Zătreni

Pe Valea Oltețului, la marginea satului, se află așa-numita culă „Zătoreanu”. Deși în *LMI* figurează ca monument cu poziție separată, aceasta face parte dintr-un ansamblu construit împreună cu un conac, „Boicescu”, alipit și dezvoltat în prelungire, spre nord-est (fig. 14). În *Listă* cula este datată în 1754, dar ar

⁵⁶ Atanasescu, Grama, *Culele*, 171.

⁵⁷ Arhiva DMI/INP, dos. 5186; „Restaurarea unor monumente istorice și de arhitectură”, *România Liberă*, nr. 6739, 17 iunie 1966, 2). Fotografiiile din Arhiva INP, Fototeca DMI reflectă noua înfățișare (fig. 5/e).

⁵⁸ Atanasescu, Grama, *Culele*, 85. Teza a fost preluată și de alți autori fără nicio verificare. Spre ex., Iulian Cămui, „Culele din Gorj”, *LITUA. Studii și cercetări* II (1982), 335.

⁵⁹ Marcela Mrejeru, „Din trecutul Culei de la Groșerea,” *Vertical*, 15 mai 2014, <https://www.verticalonline.ro/monumente-importante-din-istoria-gorjului-dispar-din-lipsa-banilor-x>, accesat în 2.04.2023.

⁶⁰ Cornel Șomâcu, „Săvoii în istoria Gorjului (I)”, *Vertical*, 3 mai 2012. <https://www.verticalonline.ro/savoi-in-istoria-gorjului-i>; Idem, „Săvoii în Istoria Gorjului (II).” *Vertical*, 8 mai 2012. <https://www.verticalonline.ro/savoi-in-istoria-gorjului-ii>, accesate în 2.04.2023.

⁶¹ Este posibil ca Elena Săvoiu să fi apărut la Groșerea prin căsătoria cu un Crăsnaru și să fi fost la un moment dat proprietara culei, dar ipoteza mai are nevoie de verificări. Numele de Elena Săvoiu a existat în sat și a fost consemnat pentru contribuții la repararea bisericii locale într-o inscripție murală pictată în 1902. La fel și Eufrosina Săvoiu (Marinoiu, Cămui, *Biserici monumente istorice din Gorj*, 134). Dar, ca și în cazul celorlalte două familii mult invocate în istoriografia culei (Cocoș și Crăsnaru) este nevoie de genealogii reconstituite pe surse arhivistice verificate riguros. În 2022 a fost publicat un articol dedicat familiei Săvoiu (cu un arbore genealogic), dar acesta este lacunar și bazat pe o bibliografie secundară care amestecă multe informații fără validare arhivistică: Lavinia Popica, *Familia Săvoiu*, *LITUA. Studii și cercetări* IX (2003): 299-307.

avea adaosuri din secolul XX, în timp ce conacul este încadrat în secolul al XIX-lea⁶². Într-adevăr, în pofida faptului că cele două corpuri prezintă diferențe evidente de planimetrie, volumetrie și detalii arhitecturale – eterogenitate care indică etape distincte de edificare și de remodelare a spațiilor –, este nevoie de o cercetare aprofundată, extinsă și la nivelul elitei locale, pentru a se stabili cu mai multă precizie parcursul istoric. Dar, pentru că întreg ansamblul este în curs de cercetare în vederea realizării unui proiect de restaurare⁶³, ne vom limita la prezentarea analizei dendrocronologice și la valorizarea ei din perspectiva altor surse (scrise) disponibile legate de context.

Cula este configurată pornind de la un plan dreptunghiular cu trei rezalituri de mărimi variate (lățimi și lungimi) pe laturile de nord-vest, sud-vest și nord-est. Are trei niveluri (demisol, parter și etaj) și un volum robust, fațade tratate diferit și deschideri neunitare. Rezalitul de nord-vest este cel care iese în evidență printr-un foisor de la ultimul nivel, cu cinci arcade trilobate (3+1+1) legate cu tiranți din lemn. Arcadele se sprijină pe stâlpi de cărămidă dotați cu capiteli masive, toate tencuite. Conacul, în schimb, are două niveluri și se desfășoară pe un plan alungit, cu o organizare diferită a încăperilor, scărilor și golurilor. Un foisor cu șase arcade este dispus pe latura lungă a clădirii, iar un al doilea, de dimensiuni mai ample (cu 3+3+1+3+3), cu intrare poziționată central, se află la extremitatea estică; în cazul celui estic, o parte dintre arcadele inițiale ale etajului au fost înzidite.



Fig. 14. Cula Zătrenu și Conacul Boicescu (Anno Domini Dendrolab, 2017; <https://www.kule.ro/cule/valcea/item/cula-zatreanu>, 2013, accesat în 12.04.2023).

Analiza dendrocronologică

Probele de lemn analizate la cula din Zătreni au fost prelevate de la nivelul podului⁶⁴. În momentul descinderii în teren s-a observat că șarpanta a fost construită din piese de stejar destul de reduse în grosime, ceea ce a condus la ipoteza că provin din copaci destul de tineri. În laborator, ipoteza s-a adeverit, lemnul probelor 1-8 și 15-16 având până la 60 de inele anuale (tab. II). În rândul elementelor de la șarpantă nu am observat părți reutilizate din structuri mai vechi.

⁶² https://www.cultura.ro/wp-content/uploads/old_cultura/files/inline-files/LMI-VL.pdf, accesat în 22.06.2023.

⁶³ OPUS – Atelier de arhitectură, reprezentat de arh. Virgil Apostol, pentru proiectul intitulat: *Conservare-restaurare și refuncționalizare Cula Zătrenu*, beneficiar Asociația ZATREANU.

⁶⁴ Prelevarea probelor: István Botár și Denis Walgraffe; analiză dendrocronologică: Boglárka Tóth.



Fig. 15. Scânduri de stejar din planșeul podului (Anno Domini Dendrolab, 2017).

Pe parcursul prelevării s-a remarcat că planșeul podului a fost executat din scânduri de stejar cu lungimi de circa 60 cm și lățimi de 12-13 cm, asamblate într-o tehnică similară draniței pentru acoperiș, fixate prin cuie de fier, realizate manual și având capete în formă de „T” (fig. 15). În contrast cu elementele șarpantei, capetele scândurilor prezentau un număr mult mai mare de inele anuale, trădând deja că provin din stejari bătrâni de peste 100 de ani. De aceea, deși nu fusese planificat, lipsa seriilor proprii pentru regiunea sud-carpatică și nevoia de a le verifica contemporaneitatea cu șarpanta ne-au determinat să prelevăm mai multe probe de la nivelul lor (fig. 16).

Tabelul II⁶⁵.

Nr.	Descrierea probei	Specia	Alburn, WK	Nr. inele	Poziția sincronă	Datare
1	Latura V, grinda secundară 4 dinspre N (13 x 17 cm)	Q	18, WK	44	1815-1858	Iarna 1858/1859
2	Talpa dintre bolți, direcția E-V (13 x 18 cm)	Q	15, WK	52	1807-1858	Iarna 1858/1859
3	Colțul NV, arbaletrier sub căprior (14x15 cm)	Q	7, -	55	1799-1853	În jur de 1859-1863
4	Latura S, căprior (13 x 14 cm)	Q	9, WK	60	1799-1858	Iarna 1858/1859
5	Latura S, longeron (15 x 17 cm)	Q	4, -	48	1806-1853	În jur de 1862-66
6	Latura, grinda E-V de peste longeroni (18 x 18 cm)	Q	9, WK	45	1814-1858	Iarna 1858/1859
7	Latura E, cosoroabă (12 x 19 cm)	Q	13, WK	44	1815-1858	Iarna 1858/1859
8	Latura E, cosoroabă de pe extinderea E (12 x 19 cm)	Q	11, WK	48	1811-1858	Iarna 1858/1859
9	Extinderea E, scândură de podea	Q	8, -	148	1701-1848	În jur de 1853-1857
10	Extinderea E, scândură de podea	Q	3, -	231	1612-1842	În jur de 1852-1856
11	Extinderea E, scândură de podea	Q	-	100	1738-1837	În jur sau după 1850
12	Extinderea E, scândură de podea	Q	2, -	188	1657-1844	În jur de 1855-1859

⁶⁵ Pentru explicații necesare înțelegerii tabelului, vezi nota 39.

13	Latura V, scândură de podea	Q	-	227	1600-1826	În jur de 1839 sau după
14	Latura N, scândură de podea	Q	3, -	232	1609-1840	În jur de 1850-54
15	Latura N, căprior (13 x 14 cm)	Q	12, WK	55	1804-1858	Iarna 1858/1859
16	Latura N, grinda secundară de sub căpriorul de la proba 15	Q	9, WK	60	1799-1858	Iarna 1858/1859

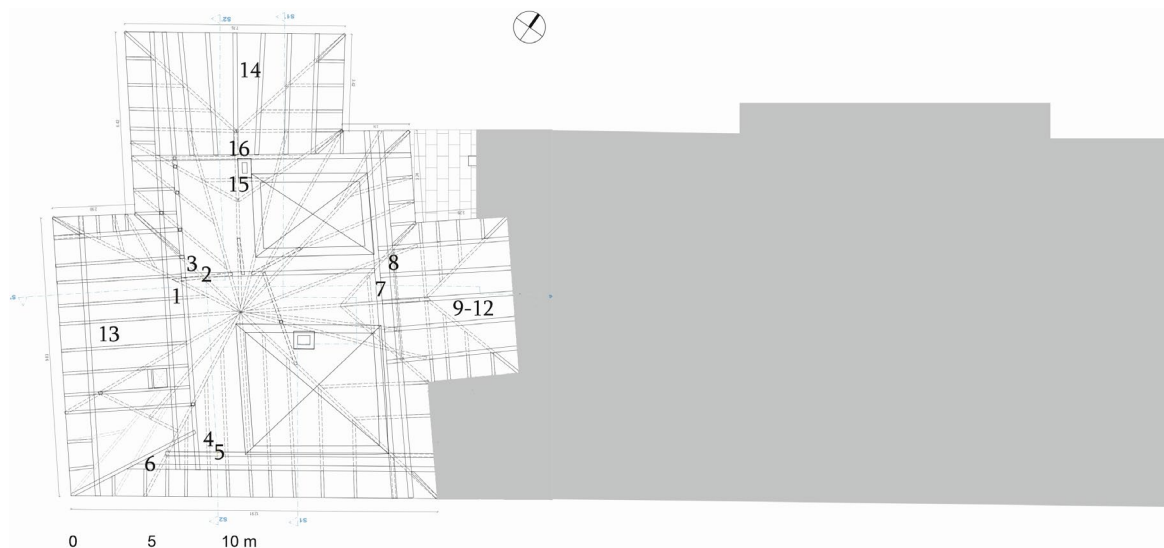


Fig. 16. Punctele din care s-au prelevat probe la cula din Zătreanu (plan realizat de OPUS – Atelier de arhitectură).

După cum rezultă din tabelul de mai sus și din fig. 17, ultimul material lemnos dat care provine din podeaua podului și din șarpantă provine din stejari doborâți în iarna anului 1858/1859. Confruntând noile date oferite de laborator cu vechimea și etapele constructive cunoscute din bibliografia ansamblului⁶⁶, a reieșit că analizele documentează o etapă necunoscută de intervenție, intermediară⁶⁷, de

⁶⁶ Spre deosebire de cazul de la Groșerea, ansamblul de la Zătreanu, în pofida mărimii sale, a intrat târziu în *LMI* și are puține referințe bibliografice. Crețeanu, Crețeanu, *Culele*, 27; Nicolae Stoicescu, *Bibliografia localităților și monumentelor feudale din România, II – Țara Românească (Muntenia, Oltenia și Dobrogea): M-Z, indici* (București: Editura Mitropolia Olteniei, 1970), 729; Anca Filip, „Cula Zătreanu”, *Kule – Cule din România*. Institutul Național al Patrimoniului. <https://www.kule.ro/cule/valcea/item/cula-zatreanu>, accesat în 27.03.2023; *Cule. Casele fortificate între fală și ruină* (București: Igloo Media, 2014), 198-199 (cu două etape diferențiate cromatic pe niveluri, una reprezentând cula, alta conacul); Alina Cristea, „Ansamblul Cula Zătreanu/Conacul Boicescu – Istorie și perspective” *Buridava. Studii și materiale* 16, (2022): 177-198. La ultima referință, s-a notat despre o cercetare stratigrafică la culă, însă aceasta este atribuită greșit (nota 10).

⁶⁷ Anterior, informația transmisă oral despre analiza dendrocronologică a fost înțeleasă diferit, ca având legătură cu prima etapă (Cristea, *Ansamblul Cula Zătreanu/Conacul Boicescu*, 192).

amplificare a culei cu cele trei rezalături, desfășurată înainte de ridicarea Conacului Boicescu. Așadar, analizele nu aduc informații despre faza cea mai veche, atribuită tradițional anului 1754 și lui Radu Zătreniu și care este alcătuită probabil din nucleul rectangular cu demisolul boltit.

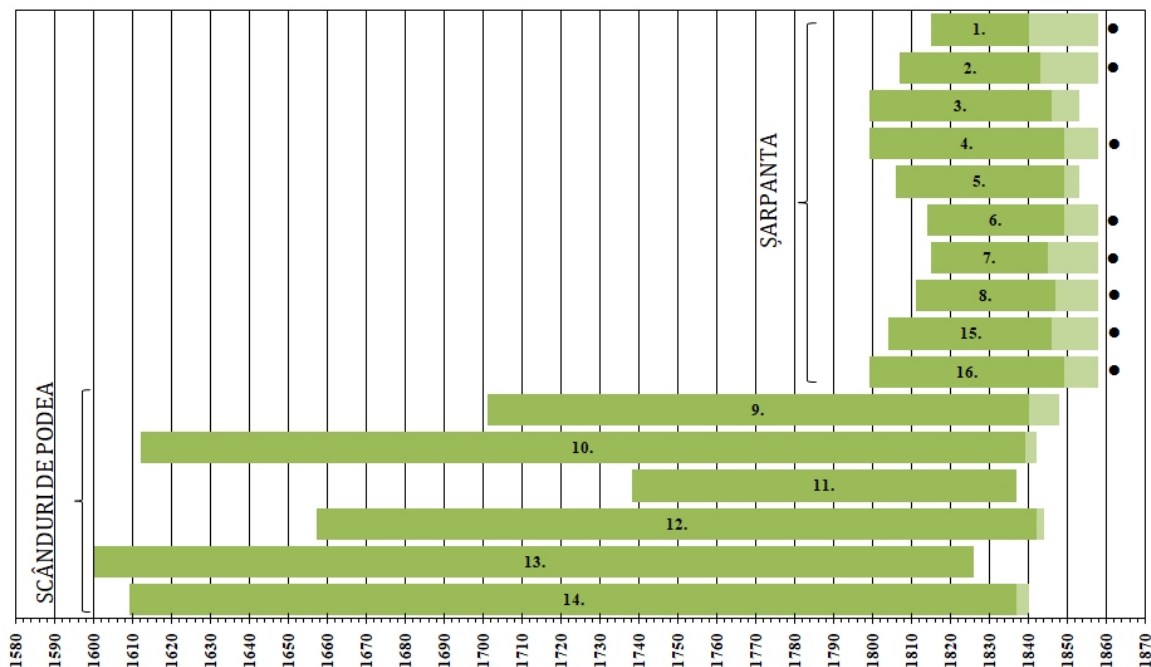


Fig. 17. Relația cronologică a elementelor de la Zătreni
(verde: duramen, verde deschis: inele de alburn, ●: WK).

Proprietate și atribuire în secolul al XIX-lea

Familia Zătreniu (spre deosebire de cele invocate la Groșerea) are o genealogie amplă bazată pe o documentație bogată, realizată de Gheorghe Lazăr în 1999⁶⁸, doar că, cel puțin deocamdată, nu poate fi pusă în relație cu istoria monumentului și se oprește la începutul secolului al XIX-lea. Prin urmare, pentru deceniile următoare, am apelat la cele două catagrafii cunoscute, din 1829 și 1831.

Catagrafia oficială a boierilor din 1829, publicată de Ioan C. Filitti, consemnează o serie de membri ai familiei Zătreniu, dar aceștia se află în alte centre: la Craiova apar Constantin Zătreniu, vel stolnic, fiul clucerului Iordache Zătreniu și Dincă Zătreniu, vel stolnic, fiul armașului Ion Zătreniu; în adaosurile din 1831 este menționat Ștefan Zătreniu, vtorii vistier; iar în județul Gorj apare Dumitrache Zătreniu, vel

⁶⁸ Gheorghe Lazăr, „Neamul boierilor Zătreniu (secolele XVII–XVIII)”, *Arhiva Genealogică* VI (XI), 1-4 (1999): 211-228.

serdar, fiul lui Ioniță Zătoreanu, stabilit la Târgu Jiu⁶⁹. Aceste mențiuni confirmă prezența și ramificarea numelui Zătoreanu în mediul boieresc al Olteniei, dar nu dovedesc stăpânirea culei sau a moșiei Zătreni.

În schimb, *Catagrafia obștească a Țării Românești din 1831* oferă date directe pentru satul Zătreni din Plasa Oltețului de Sus. La cele două intrări aferente sunt menționați paharnicul Ștefan Gănescu, casa lui Ioniță Zătoreanu și Ștefan Dobrescu; apoi casa vtorii vistierului Dumitrache Nisipeanu și moșneni pe trei moșii stăpânite în devălmășie⁷⁰. Rezultă, așadar, o stăpânire fragmentată, în care coexistau părți boierești, case boierești – despre care nu știm cum arătau, așa cum nu știm nici pentru casa de piatră menționată de Bauer la Zătreni, în 1778⁷¹ – și stăpâniri moșnenești. Totuși, documentul nu precizează care dintre aceste părți includea cula; prin urmare, proprietarul sau comanditarul intervenției constructive date dendrocronologic după iarna 1858/1859 nu poate fi identificat cu certitudine în stadiul actual al cercetării, tema atribuirii rămânând deschisă în continuare.

Despre Iancu Zătoreanu, invocat în tradiția locală și în unele texte recente de popularizare ca fiind cel care ar fi pierdut în 1810 moșia la cărți⁷², nu am identificat până acum o susținere documentară de epocă. Episoadele atribuite lui pot fi tratate, deocamdată, ca tradiție narativă, nu ca un fapt istoric demonstrat.

Considerații finale

Anterior cercetărilor desfășurate la Zătreni și Groșerea, se putea presupune că seriile dendrocronologice provenite din arealul subcarpatic nu ar putea fi corelate în mod sigur cu cronologiile « master » ardelen. Rezultatele au infirmat însă această rezervă: atât cronologiile din spațiul intracarpatic, cât și seriile individuale datate absolut de la nord de Carpații Meridionali au oferit corelații ferme, ulterior verificate prin comparație cu cronologii independente de la nord de Balcani. Din acest punct de vedere, cele două cercetări (alături de cea pentru Larga, jud. Gorj) reprezintă nu doar contribuții punctuale la cunoașterea unor monumente concrete, ci și o validare metodologică importantă pentru extinderea investigațiilor dendrocronologice asupra arhitecturii istorice sud-carpatică.

Deși cercetate în condiții diferite și, prin urmare, tratate inegal ca amplasare analitică și interpretativă, cele două studii de caz aduc noutăți semnificative pentru tipul de locuință fortificată ridicată pe verticală și dotată cu foișor.

La Groșerea, unul dintre cele mai frecvent invocate exemple din categoria sa, analiza impune revizuirea datării tradiționale și plasarea fazei inițiale a elevației în iarna 1814/1815 sau în perioada imediat următoare. Totodată, studiul arată că edificiul a avut încă din prima fază caracterul unei locuințe-turn, cu o bază defensivă, dar și o zonă superioară destinată locuirii și supravegherii văilor din apropiere, și indică intervenții ulterioare de reparație și refuncționalizare în a doua jumătate a secolului al XIX-lea și în jurul

⁶⁹ Filitti, „Catagrafie oficială 1829”, 337, 341-342.

⁷⁰ Donat, Pătroi, Ciobotea, *Catagrafia 1831*, 31.

⁷¹ Bauer, *Mémoires historiques*, 1778, 204.

⁷² Cristea, *Ansamblul Cula Zătoreanu/Conacul Boicescu*, 193; Mihai Copoeru, „Istoria comunei Zătreni,” *Primăria Comunei Zătreni*, accesat la 28.04.2023, <https://zatreni.ro/wp/istorie/>.

anului 1900. Cazul poate stimula și aprofundarea cunoștințelor despre celelalte cule care au dispărut în cuprinsul satului, la care documentația vizuală și descrierile vechi lasă de înțeles că au existat multe similitudini constructive.

La Zătreni, în schimb, analiza dendrocronologică nu surprinde faza inițială atribuită tradițional anului 1754 și lui Radu Zătoreanu, ci documentează o etapă intermediară de transformare a ansamblului total necunoscută până acum. Lemnul utilizat pentru șarpantă și pentru o parte a planșeului podului provine, în principal, din stejari de vârste diferite, doborâți în iarna 1858/1859, fapt care indică o intervenție importantă petrecută la câțiva ani după mijlocul secolului al XIX-lea, când nucleul inițial al culei a fost amplificat prin adăugarea celor trei rezalituri.

Privite împreună, cele două cazuri arată că dendrocronologia nu are doar rolul de a confirma ipoteze preexistente, ci și pe acela de a le corecta, restrânge sau reordona critic. La Groșerea, ea redefiniște momentul edificării; la Zătreni, delimitează cu precizie o etapă ulterioară de amplificare. În ambele situații, rezultatele obținute arată că istoria culelor nu poate fi reconstruită credibil numai prin tradiții locale, analogii tipologice sau atribuirii genealogice insuficient controlate, ci doar prin coroborarea datărilor absolute cu documentații vizuale și scrise, cu lecturi de parament și context arheologic.

În ambele cazuri, cercetările viitoare ar trebui să combine investigațiile de arheologie de sol și de parament cu analize arheometrice și cu reexaminarea critică a surselor privind proprietatea, funcțiunile și transformările constructive ale ansamblurilor. O astfel de abordare, specifică arheologiei arhitecturii⁷³, ar putea clarifica etapele de edificare, remodelare și utilizare a celor două structuri. Numai o asemenea abordare integrată va putea clarifica existența unor faze anterioare pe același amplasament, eventuala reutilizare a unor materiale mai vechi, integrarea culelor în ansambluri rezidențiale mai ample și verificarea unor episoade de distrugere sau refacere presupuse de tradiția istoriografică.

⁷³ Domeniu-umbrelă consacrat în țările vestice, dar abia în formare în România (în acest sens, Ileana Burnichioiu, „*Building Archaeology* în România?”, *Caietele Restaurării* 10 (2021): 164-194.